

Saint-Albert



À l'origine

C'est en 1795 que la Compagnie de la Baie d'Hudson construit le premier Fort Edmonton (il y en aura cinq en tout) le long de la Rivière Saskatchewan. À partir de 1821, la Compagnie de la Baie d'Hudson (qui vient de s'associer avec sa rivale, la Compagnie du Nord-Ouest) emploie de nombreux Canadiens-français et Métis francophones.

Dès les années 1800, le Lac de l'Esprit (*Manitou Sakhahigan*, qui deviendra plus tard « Lac Ste-Anne ») était réputé pour la quantité et la qualité de ses poissons, et qui servaient à nourrir les employés du fort. De nombreux Métis demeuraient autour du lac, car la Compagnie de la Baie d'Hudson décourageait les familles de s'installer à l'intérieur du Fort Edmonton.

Suite au passage des abbés Blanchet et Demers au Fort Edmonton en 1838, Alexis Piché, un Métis francophone se rendit à Saint-Boniface pour demander à Mgr Provencher un prêtre catholique. Le Père Jean-Baptiste Thibault y fut nommé en 1842, et la mission du Lac Ste-Anne fut fondée en 1843. Il y restera jusqu'en 1852 et sera remplacé par Albert Lacombe.

Fort Edmonton et les chevaux

Au XIX^{ème} siècle, le cheval était un animal indispensable pour les postes de traite de fourrures, tant pour le transport des marchandises que pour le déplacement à l'intérieur des terres; pour les Premières Nations, on l'utilisait notamment pour chasser le bison.



La CBH possédait près de 500 chevaux. Il existait des endroits à quelques kilomètres du Fort Edmonton (cercle **bleu** sur la carte) où les chevaux étaient gardés et où ils pouvaient se nourrir et se reposer, dont la Colline des Chevaux « *Horse Hill* » (cercle **rouge** sur la carte) ainsi que le Grand Lac « *Big Lake* » (cercle **jaune** sur la carte), à l'ouest de Saint-Albert. Ce sont des Métis qui étaient habituellement les gardiens de ces chevaux et plusieurs s'établirent près de ces endroits.

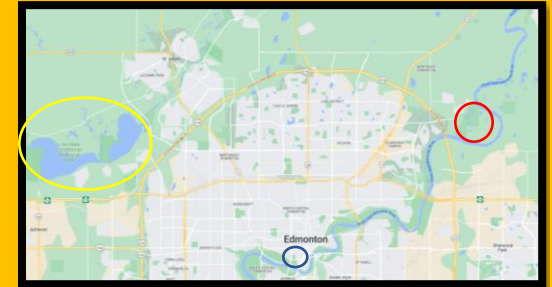
La fondation de Saint-Albert

Le Lac Ste-Anne possédait des poissons en abondance et la région avait beaucoup de bois, mais les terres étaient de mauvaise qualité. Avec le déclin des bisons, la principale source de nourriture des Métis, le Père Lacombe décida de chercher un nouvel endroit avec de meilleures terres agricoles pour fonder une nouvelle mission permanente et autosuffisante.

En janvier 1861, Mgr Alexandre Taché visita les missions de son vaste territoire. Le Père Lacombe lui fit découvrir la Colline des Oblats (*Mission Hill*), baignée par la Rivière Esturgeon (*Sturgeon River*) et le Grand Lac (*Big Lake*); l'endroit était bien situé, avec de bonnes terres agricoles, à mi-chemin entre Fort Edmonton et le Lac Ste-Anne.

La tradition veut que l'évêque Taché ait accepté la recommandation du Père Lacombe et qu'il ait planté sa canne dans la neige pour indiquer l'endroit où se trouverait la nouvelle mission.

Carte d'Edmonton, du Grand Lac et de la Colline des Chevaux



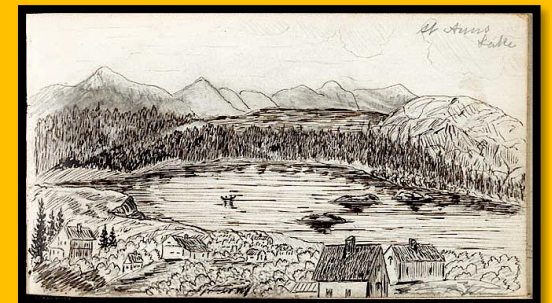
Source : <https://www.google.com/maps/@53.5980449,-113.5086689,11.88z>, consulté le 27 avril 2023

Peinture de Fort Edmonton (V) par l'artiste Paul Kane (1847)



Source : https://de.wikipedia.org/wiki/Fort_Edmonton#/media/Datei:Kane_Fort_Edmonton.jpg, consulté le 27 avril 202

Peinture, Lac Ste-Anne, 1862



Source : http://www.ameriquefrancaise.org/media-2611/lac_ste_anne_1862.jpg, consulté le 27 avril 2023

Saint-Albert représente aujourd’hui la plus ancienne communauté non-fortifiée de l’Alberta, et a été nommée en l’honneur du saint patron d’Albert Lacombe, Saint-Albert de Louvain – et non Saint-Albert le Grand, comme illustré par la statue au centre-ville.

Voici quelques évènements importants de l’histoire de Saint-Albert :

Les lots riverains

La décision fut prise très tôt de diviser la terre en lots riverains, selon l’ancien système du régime seigneurial de la Nouvelle-France (les Métis du Lac Ste-Anne l’avait fait à partir de 1841). Chaque famille de colons reçut une bande de terre le long des deux rives de la rivière de l’Esturgeon (*Sturgeon River*), ce qui leur donnait accès à des zones boisées, à des terres agricoles et à l’eau.

Mais en 1872, la Loi des terres fédérales autorisait les arpenteurs à diviser les terres nouvellement acquises en 1869 (anciennement la Terre de Rupert) en cantons carrés de 36 sections, chaque section étant divisée en ¼ de section (160 acres – une terre de ½ mille par ½ mille – ou ½ mille²) que les colons recevaient « gratuitement » (il fallait payer 10\$ de frais administratifs). C’est ainsi que tout l’Ouest canadien fut divisé, à quelques exceptions près. Par contre, la loi permettait à toute personne qui s’était installée sur une terre avant 1870 de pouvoir conserver les limites originales.

Lorsque les arpenteurs arrivèrent en 1882 à St. Albert pour diviser les terres, les colons étaient inquiets de perdre leurs lots riverains. Le Père Leduc et Dan Maloney, un fermier, se rendirent à Ottawa plaider leur cause et après deux jours de négociations, ils revinrent vainqueurs. C’est ainsi que Saint-Albert a pu garder ses lots riverains.

Il est encore possible de visualiser quelques lots riverains à Saint-Albert et d’en visiter la Maison Cunningham, une maison originale, dans le Parc des Silos (*Grain Elevator Park*), situé dans les lots riverains **23** et **24**.

1^{er} pont / Pont du Père Lacombe

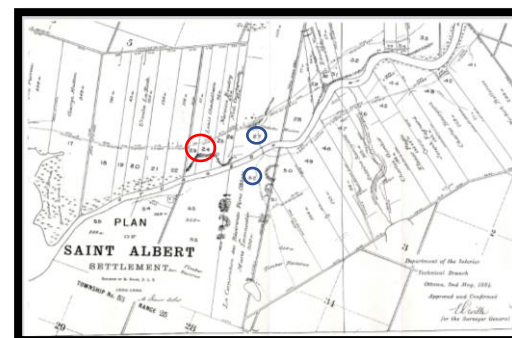
Un obstacle de taille se dressait devant les nouveaux colons : la Rivière de l’Esturgeon, qu’il fallait traverser régulièrement pour se rendre à Fort Edmonton (au sud) ou à la Mission (au nord). Bien que peu profonde et étroite, il fallait utiliser soit un cheval, une barque ou attendre l’hiver pour la traverser. En 1862, le Père Lacombe entreprit de construire « le premier pont à l’ouest des Grands Lacs ». Le pont faisait 200 pieds de long et 15 pieds de large. Tous ceux qui aidèrent à le construire pouvait y passer gratuitement – pour les autres, un péage de 5 sous pour les piétons, de 10 sous pour une charrette et de 25 sous pour une charrette tirée par quatre chevaux ou plus – sauf les soirs et les dimanches. Le pont dût être réparé plusieurs fois, à cause des inondations et des glaces, et fut vendu au gouvernement fédéral en 1884 pour 1500\$. On retira le péage. Un pont d’acier, sur l’Avenue Perron, le remplaça en 1914; il fut reconstruit en 1984.

La Colline des Oblats

Quand on regarde la carte des lots riverains, on s’aperçoit que la Mission des Pères Oblats est située sur les lots **27** et **52**, de chaque côté de la Rivière Esturgeon. Le lot riverain **27** est ce que les résidents de St-Albert appellent la « Colline des Oblats » et le lot **52** est l’endroit où, aujourd’hui, on trouverait le « centre-ville de St-Albert ».

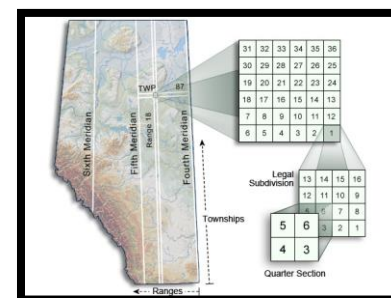
En 1871, le diocèse de St-Albert est créé et Mgr Vital Grandin en sera le premier évêque. Il mourra en 1902 et sera remplacé par Émile Legal.

Carte des lots riverains de Saint-Albert, 1884



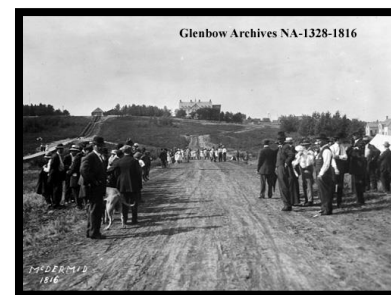
Source : https://stalbert.ca/site/assets/files/7324/settlementplan_1884.pdf, consulté le 28 avril 2023

Cantons (township), section et quart de section



Source : <https://www.alberta.ca/aerial-photography-overview.aspx>, consulté le 28 avril 2023

La Colline des Oblats



Source : <https://lostyeg.wordpress.com/2014/06/25/mission-hill-st-albert>, consulté le 1^{er} mai 2023

La famille Piron, du Mans en France, fit don des trois cloches à l'église paroissiale St-Albert, la première en 1874 et les deux autres en 1887. En fait, l'avenue Perron au centre-ville portait le nom d'avenue Piron au début du XX^{ème} siècle. Le nom de la rue fut changé en 1967.

Personnalités politiques

Des personnalités politiques, maire ou Membre de l'Assemblée Législative (MAL) étaient francophones :

- Chéri Hébert (maire, 1904-1907);
- Fleuri Perron (maire, 1908);
- Lucien Boudreau (maire 1909; MAL, 1909-1921 / 1926-1930);
- Léon Levasseur (maire, 1911-1912);
- J. Arthur Giroux (maire, 1913-1918);
- Alex Perron (maire, 1918-1919);
- Téléphore St-Arnaud (MAL, 1921-26);
- Omer St-Germain (MAL, 1930-1935);
- Richard Poirier (maire, 1943-1945);
- Marie Renaud (MAL, depuis 2015).

David et Louis Chévigny – la Maison Chévigny

Les frères Chévigny (David et Louis) sont arrivés du Québec à Saint-Albert dans les années 1880. C'était des hommes à tout faire. Ils ont construit et exploité le premier Hôtel Saint-Albert (1886-1898), à l'endroit où se situe aujourd'hui le *Bruin Inn*, au centre-ville. Entre 1880 et 1885, David a participé à l'arpentage du village, à la construction du Palais épiscopal et à la reconstruction du premier pont. En 1904, lorsque St. Albert est devenue une ville, il a été élu conseiller municipal. David et sa femme Élise ont élevé neuf enfants. David Chévigny est décédé en 1915.

Son frère Louis travaillait dans une scierie. Il a épousé Joséphine Arcand. Il était le responsable du péage du pont (1881), a travaillé pour la Mission, entre autres en transportant des marchandises de Winnipeg en charrette. Les deux frères se sont installés sur une terre à deux milles au nord de St. Albert (où se situe aujourd'hui le concessionnaire Honda) et c'est à cet endroit que la Maison Chévigny était située avant son déménagement en 2008 sur le lot riverain 23.

Éducation

Un fait intéressant en lien avec la création des conseils scolaires à St-Albert est qu'à l'origine, *St. Albert Roman Catholic Public District* a été créé pour la majorité des élèves (catholiques) et le *Protestant Separate School District* a été créé pour la minorité protestante – ce qui est contraire à la quasi-totalité des conseils scolaires en Alberta. En comparaison, *Edmonton Public School District* a été créé pour la majorité protestante et *Edmonton Separate School District* a été créé pour la minorité catholique.

Sports

Le joueur de hockey Joseph (Joe) Benoit, qui a porté les couleurs des Canadiens de Montréal dans les années 1940, est un Métis francophone né à St. Albert. Sa notoriété vient du fait qu'il est celui qui a précédé Maurice Richard sur la « *Punch Line* », à l'aile droite. Entre 1943-45, il quitte le hockey pour s'enrôler dans l'armée canadienne et servir son pays. À son retour, en 1945-46, l'équipe remporte la Coupe Stanley. Un pont piétonnier lui est dédié à Saint-Albert.

Les frères Chévigny David à gauche et Louis à droite.



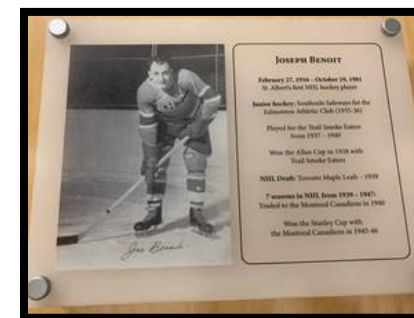
Source :
<https://archivescanada.accesstomemory.ca/chevigny-brothers>, (détail),
consulté le 28 avril 2023

La Maison Chévigny, lot riverain 23



Source :
<https://www.artsandheritage.ca/pages/river-lots-23-24-and-community-garden>, consulté le 28 avril 2023

Joseph Benoit, joueur de hockey



Source :
<https://edmontonjournal.com/sports/hockey/nhl/cult-of-hockey/remembering-st-alberts-own-joe-benoit-hockey-star-ww2-service-man-and-the-first-metis-to-make-the-nhl>,
consulté le 30 avril 2023

Avertissement

Il est certain que cette ressource n'est pas « toute l'histoire francophone de St-Albert »; il y a beaucoup trop de renseignements et on en aurait pour plusieurs livres contenant plusieurs centaines de pages. Des choix ont donc été faits quant au contenu et à sa longueur, que ce soit au niveau des faits historiques partagés, des liens avec le présent ou bien des anecdotes fascinantes. Le but était de rendre la ressource facile à lire (petits paragraphes), intéressante, avec du visuel et des questions appropriées.

Liens avec les études sociales

- Histoire locale;
- Immigration / découpage du territoire;
- La traite des fourrures / la Compagnie de la Baie d'Hudson / la Compagnie du Nord-Ouest;
- Les Métis;
- Étude de cartes géographiques / historiques;
- La toponymie;
- La vie des pionniers;

- **Questions possibles / avec pistes de solution et sites web**
- Quelle était la raison pour « cacher » les chevaux dans des endroits loin du Fort Edmonton? / En plus de l'éloignement du fort, pourquoi avoir choisi ces deux endroits pour y garder les chevaux?
 - **Peur des vols / des prédateurs / beaux sites pour nourrir les chevaux avec plantes et proximité de l'eau;**
 - **Grands terrains pour accommoder tous ces animaux;**
 - https://en.wikipedia.org/wiki/Horse_Hill,_Edmonton/
 - <https://citymuseumedmonton.ca/2016/10/18/lucier-and-the-horse-thieves/>
- Pourquoi Fort Edmonton V (voir peinture) a-t-il été érigé à cet endroit (qui correspond aujourd'hui aux jardins de l'Assemblée Législative de l'Alberta)?
 - **Les forts précédents ont beaucoup souffert des inondations de la rivière, au printemps; ils étaient situés plus près de la rivière;**
 - **Construire plus haut était une priorité, en plus de « voir » les personnes arriver (amis comme ennemis);**
 - <https://www.fortedmontonpark.ca/learn/blog/post/is-this-the-original-fort>
- Pourquoi le Père Lacombe a-t-il décidé de chercher un endroit pour remplacer la Mission du Lac Ste-Anne?
 - **Disparition éventuelle des bisons; le Père Lacombe recherche pour les Métis une façon d'obtenir de la nourriture plus régulière;**
 - **Mauvaise qualité de la terre à la Mission du Lac Ste-Anne**
 - **Plus près du Fort Edmonton**
 - http://wayback.archive-it.org/2217/20101208174714/http://www.albertasource.ca/treaty8/fr/Les_peuples_et_leur_territoire/Les_participants_aux_traites/Peuples/lacombe.html
 - http://www.biographi.ca/fr/bio/lacombe_albert_14F.html
- Quelle pourrait être une raison de « l'erreur » de la statue de St-Albert?
 - **Saint-Albert le Grand est un enseignant de renom; d'une grande culture, il est expert dans les sciences, surtout naturelles, caractéristiques qu'il partage avec le Père Albert Lacombe; c'est une erreur des historiens amateurs qui ont écrit l'histoire de Saint-Albert « *Black Robe's Vision* »**
 - https://fr.wikipedia.org/wiki/Albert_le_Grand
 - <https://www.stalbertgazette.com/local-news/from-the-archives-the-saints-called-albert-or-which-st-albert-or-who-was-st-albert-6703361>
- Quelle est l'importance pour les maires ou les Membres de l'Assemblée Législative de pouvoir être bilingues?
 - **Communiquer avec plusieurs personnes / pouvoir représenter les gens qui parlent la même langue que toi / comprendre l'importance du fait français dans ta communauté**

- Quels sont les avantages et les désavantages des lots riverains par rapport au système des cantons?
 - + Proximité des voisins / tout le monde a accès à l'eau – source de nourriture, voie de communication;
 - + bonnes terres arrosées par l'eau; les animaux peuvent s'y abreuver;
 - - Inondation possible au printemps;
 - - Dimensions différentes (certains lots sont plus grands que d'autres, avec des formes uniques – surtout quand la rivière courbe);
 - Canton (surtout pour la terre qui n'a pas encore été divisée ou habitée) : + toutes les terres ont la même dimension; route facile à construire (ligne droite)
 - <https://www.cbc.ca/news/canada/edmonton/sharon-morin-st-albert-m%C3%A9tis-river-lot-23-river-lot-24-adrienne-lamb-1.5755703>
 - <https://transforming.edmonton.ca/metis-ward-how-river-lots-shaped-edmonton-may-tea/>
- Pourquoi les habitants de St-Albert tenaient-ils à garder leur système de lots riverains?
 - Ils y étaient déjà établis depuis près de 20 ans; ne voulaient pas quitter leurs terres;
- Les responsables de la Compagnie de la Baie d'Hudson auraient demandé de détruire le pont construit par le Père Lacombe. Pourquoi, selon vous?
 - La Compagnie de Baie d'Hudson n'était pas en faveur de la colonisation sur son territoire et un pont était « une invitation » à la colonisation; elle voulait les fourrures et le moins de monde possible, car ça faisait peur aux animaux;
 - <https://www.stalbertgazette.com/local-news/a-bridge-to-the-past-1292586>
- Pourquoi les autorités municipales de St-Albert auraient-ils changé le nom de la rue Piron en Perron, en 1967?
 - On a prétendu que c'était une « erreur de frappe » et que la rue aurait dû être nommée d'après Fleuri Perron, un des premiers maires de Saint-Albert; de plus Perron était un nom plus « commun » à Saint-Albert que Piron, qui vivait en France, donc peu de gens pour les « défendre »;
 - <https://www.stalbertgazette.com/local-news/the-story-of-the-streets-1279557>
- Quelle est l'importance de déplacer et de conserver la maison Chévigny?
 - Construction typique du début de la mission de Saint-Albert; architecture typiquement canadienne-française; on peut comprendre les techniques de construction de l'époque;
 - <https://www.stalbertgazette.com/local-news/restoring-layers-of-history-1283541>
- On dit de Joe Benoit qu'il est le premier Métis à jouer au hockey dans la LNH. Quelle est l'importance de cet exploit?
 - Pour démontrer la qualité du hockey à Saint-Albert; que tout le monde peut atteindre son but dans la vie! Mais à l'époque, c'était gardé secret, à cause de la discrimination dont il pouvait être victime;
 - <https://edmontonjournal.com/sports/hockey/nhl/cult-of-hockey/remembering-st-alberts-own-joe-benoit-hockey-star-ww2-service-man-and-the-first-metis-to-make-the-nhl>
- D'où vient le nom des deux écoles francophones de St-Albert : École La Mission et École Alexandre Taché?
 - **La Mission** : le nom original de Saint-Albert;
 - **Alexandre Taché** : Évêque du Diocèse de Saint-Boniface; il est d'accord avec la recommandation du Père Lacombe d'établir une nouvelle mission à Saint-Albert
 - <https://www.omiworld.org/fr/lemma/tache-mgr-alexandre-fr/>

Activité – projets

- Quel(s) évènement(s) historique(s) pourrait-on ajouter à cette ressource?
- Faire l'étude d'un personnage historique de St-Albert (Brosseau, Bellerose, Giroux, ...) – voir le nom des rues ou des quartiers;
- Comparer deux images (avant et après);
- Créer une carte géographique contemporaine à partir de la carte de 1884 (où se trouve tel et tel endroit?);
- Visiter les lots riverains 23-24;
- Visiter la « Promenade des Fondateurs » (*Founders' Walk*) pour en savoir plus au sujet de l'histoire de St-Albert;
- Quels sont les chiffres récents (voir recensement) au sujet de la population totale / élèves / Francophones / ... de St-Albert?